



UNIQUE[®]
APPLIANCES

290L / 10.3 cu. ft.

SOLAR POWERED DC FRIDGE

UGP-290L



OWNER'S GUIDE

serial number:

MAY 2024

TABLE OF CONTENTS

03	Important safety notes
06	Product features
07	Installation
08	DC power connection
11	Operation
15	Energy saving tips
16	Parts diagram and list
18	Troubleshooting
20	Appliance information
20	Notes
22	Limited warranty
23	Contact us

Congratulations! You have purchased one of the most efficient refrigeration products available on the market today. The Unique UGP-290L solar powered DC fridge is designed to provide years of efficient trouble-free operation. The design is optimized for energy savings with an efficient DC compressor and thick insulation.

Before using the appliance, read through this manual carefully including all the information on safety, installation, operation, and cleaning. These guidelines do not cover every possible condition or situation that may occur. Be safe using common sense and caution when installing, operating and cleaning this appliance. If you are unsure about any of these instructions or warnings, contact your local product dealer or Unique Appliances for assistance.

IMPORTANT SAFETY NOTES

IMPORTANT: After transit where the fridge has been on its side or back, ensure that the fridge is in a level, upright position for 12 hours to allow compressor fluids to redistribute evenly before use.

- To allow the interior to cool down properly, run the fridge for at least 4 hours empty before adding food.
- This fridge is designed to operate on 12 or 24 volts DC ONLY.



DO NOT CONNECT THIS FRIDGE TO AN AC (alternating current) POWER SOURCE UNLESS IT IS THE SUPPLIED UNIQUE AC/DC PLUG.

- This fridge is designed for domestic use only! It is intended for the storage of edible/consumable food and drinks. It is not intended for commercial or industrial use.
- Never use excessive force on the handle to open the door.
- If the room/ambient temperature approaches the fridge's operating temperature, the fridge may not function correctly. If the room/ambient temperature exceeds 100°F (38°C) the fridge may not function correctly.
- A DC powered fridge has a lower cooling capacity than typical AC-powered appliances. Because the compressor is small, the fridge/freezer runs more efficiently but lacks the ability to cool larger warm loads as quickly as typical AC-powered appliances.

These warnings are provided in the interest of your safety. Please ensure that you understand them all before installing or using this fridge. Your safety is of paramount importance. If you are unsure about any of these meanings or warnings, contact your local product dealer or Unique Appliances for assistance.

PRIOR TO INSTALLATION:

At delivery, please check that the fridge is complete and has not been damaged during transport. It is not advised to connect an appliance that has been damaged, especially damage to the electrical supply cable or refrigerant circuit. In the event of damage please contact your local product dealer or Unique Appliances for assistance.

IMPORTANT SAFETY NOTES continued

GENERAL SAFETY

- Before cleaning or repositioning the fridge/freezer, always disconnect from the electrical power supply.
- Service the fridge/freezer only if you are a trained or authorized refrigeration technician.
- This appliance contains refrigerant R290 and a polyester compressor oil in its refrigerant circuit. Take utmost care when handling your fridge so as to not cause damage to the refrigerant circuit with consequent possible leakage.
- Do not use other electrical appliances (such as ice cream makers) inside of the refrigerating appliance.

CHILD SAFETY

- **Do not allow children to play in, on or around the fridge. It is not a toy. THERE IS A DANGER OF SUFFOCATION IF A CHILD BECOMES TRAPPED INSIDE.**
- When the appliance is not in use, secure or remove the doors to prevent children from playing inside the cabinets.
- **DANGER OF SUFFOCATION** - Keep children away from all packaging material.

INSTALLATION

- This appliance is heavy. Care should be taken when moving it.
- This appliance operates on 12 or 24 Volts DC (Direct Current) only!
- Under no circumstances should this appliance be directly connected to an AC (Alternating Current) power source.
- Be sure that the appliance does not stand on the electrical supply cable. Also, be sure the electrical cable is not squeezed or bent when the appliance is being installed or moved.
- Installation work and adjustments on the appliance must be carried out by qualified personnel only. Work performed by persons with inadequate technical knowledge may adversely effect the performance of the appliance, causing damage to the equipment, and void the warranty.
- It is dangerous to make alterations or attempt to modify this product in any way. Product alterations will void the warranty.

IMPORTANT SAFETY NOTES continued

DURING USE

- This appliance is designed for domestic use only, specifically for the storage of food and drinks. This appliance is not designed for commercial or industrial use.
- Do not store any containers with flammable vapors or liquids in or around the appliance, such as organic solvents, spray cans, gas cans, etc. **Danger of explosion!**

CLEANING

- Before cleaning always turn the fridge/freezer off and disconnect it from the electrical power supply.
- Allow inside of fridge/freezer to fully thaw, then wash the inside and outside of the appliance with lukewarm water and a mild soap or detergent. Abrasive or corrosive cleaning agents, steel wool, scouring sponges, or chemical cleaning agents should not be used under any circumstances.

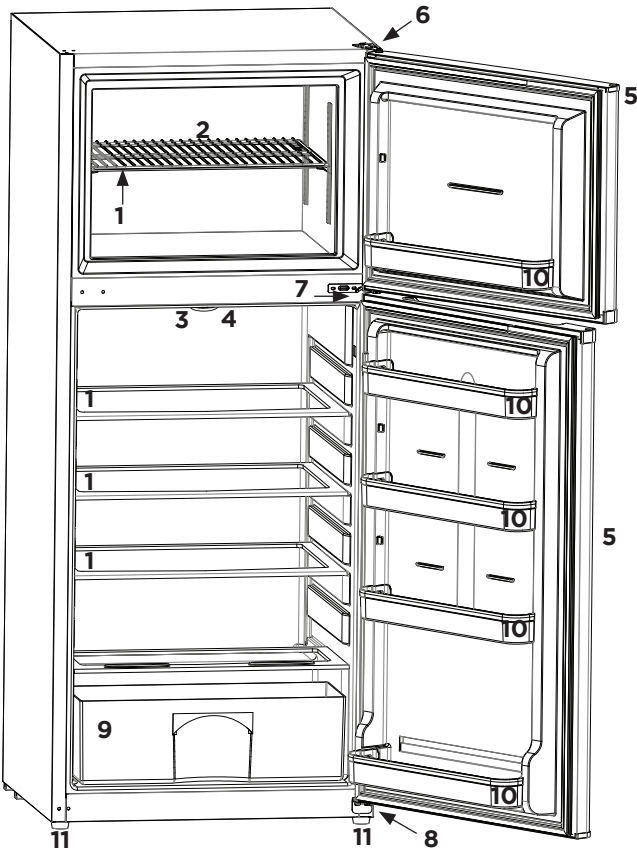
SERVICING

- This product should be serviced by an authorized technician and only genuine spare parts should be used.
- Under no circumstances should you attempt to repair the appliance yourself. Repairs carried out by inexperienced persons may cause injury or serious malfunctioning of the appliance. **Unauthorized work may void the warranty.**

DISPOSING OF THE APPLIANCE

- When disposing of your fridge, use an authorized disposal site. The refrigerant must be completely drained and collected by an authorized technician for recycling prior to disposal. Check with your local Environmental Agency for recommendations on recycling this appliance in your area. Remove the electrical connection wiring and also ensure that the lid is removed to prevent children from being trapped inside - **DANGER OF SUFFOCATION!**

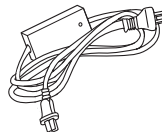
PRODUCT FEATURES



PARTS LIST

- | | |
|--------------------------|--|
| 1. Shelf | 8. Lower hinge |
| 2. Freezer shelf | 9. Crispers |
| 3. Light bulb with cover | 10. Detachable door rack |
| 4. Thermostat 0 - 7 | 11. Adjustable feet |
| 5. Door | 12. AC/DC Plug 110V
(optional for on-grid use)
available for purchase from
www.uniqueappliances.com |
| 6. Upper hinge | |
| 7. Middle hinge | |

12



INSTALLATION

UNPACKING AND CLEANING

Remove all packaging and securing tapes from the appliance. **To avoid injury and causing damage to the appliance, be extremely cautious when using sharp or pointed tools to complete this task.** Keep children away from the packaging material - **DANGER OF SUFFOCATION!** Wash the inside and outside of the appliance with lukewarm water and a mild soap or detergent. Abrasive or corrosive cleaning agents, steel wool, scouring sponges, or chemical cleaning agents **should not** be used under any circumstances. A sponge, soft brush or towel is recommended. After cleaning, thoroughly rinse and dry. You may want to leave the doors open allowing the compartments to ventilate for 20-30 minutes to get rid of residual odors. Check with your local Environmental Agency for recommendations on recycling packaging materials in your area.

POSITIONING THE APPLIANCE

The area in which the fridge is to be installed must be relatively cool, dry, and suitably ventilated. The area must be protected against any inclement weather (rain, snow) and excessive surface dust. To ensure proper function, the appliance must be placed horizontally on a flat, firm, and stable surface resting level on all four supports. The floor must be strong enough to support a fully loaded cabinet. Use wood or metal shims to level the fridge if necessary.

Do not place the fridge close to heat sources (heater, stove, boiler, chimney, etc.), and avoid prolonged exposure to direct sunlight. This appliance uses the exterior walls to transfer heat from the inside of the cabinet. Ensure that there is adequate space between the fridge and neighboring walls or large objects. A minimum spacing of 3" (7.5 cm) is highly recommended. This will provide sufficient airflow around the appliance resulting in more efficient operation and longer appliance lifetime. Always keep the air vent openings of the compressor housing cover free from dust and obstructions.

INSTALLATION continued

DOOR REMOVAL AND REVERSAL INSTRUCTIONS

NOTE: The direction in which your refrigerator doors open (door swing) can be reversed, from left to right or right to left, by moving the door hinges from one side to the other. Reversing the door swing, should be performed, by a qualified person.

1. Remove top hinge cover
2. Remove top hinge with Phillips screwdriver and lift freezer door off of center hinge and set door aside.
3. Unscrew center hinge with Phillips screwdriver
4. Lift refrigerator door off of bottom hinge and set aside.
5. Remove bottom hinge with Phillips screwdriver.
6. Now remove all plugs and caps from opposite side and place them in the holes you just remove the screws from.
7. Using a Phillips screwdriver fasten the bottom hinge in place using the screws you previously removed.
8. Place fridge door on bottom hinge, then place middle hinge in top hole of fridge door and using the Phillips screwdriver, fasten the middle hinge in place using the screws you previously removed.
9. Now place the freezer door on top of the middle hinge, then place top hinge in top hole of freezer door and using the Phillips screwdriver, fasten the top hinge in place using the screws you previously removed.
10. Tighten all screws while making adjustments where necessary to ensure they are aligned correctly and closing well against the cabinet, this will reduce any excessive frost build up

NOTE: Once the doors are reversed and if the gasket does not meet the cabinet on the hinged side, using a hair dryer or heat gun heat the gasket while on the appliance. The gasket will expand to meet the cabinet. Allow 30 minutes to cool before opening

IMPORTANT: After transit where the fridge has been on its side or back, ensure that the fridge is in a level, upright position for 12 hours to allow compressor fluids to redistribute evenly before use.

DC POWER CONNECTION continued

IN-LINE FUSE

A 15A in-line fuse is provided with this fridge in order to protect the wiring. **For 12V operation, use a 15A fuse.** A standard automobile fuse is recommended and the fuse should be wired to the positive (“+”) side of the system close to the positive battery terminal.

A 15A fuse is provided with this fridge/freezer. Remove screws from back plate to access the 15A in-line fuse.

OPERATING VOLTAGE	FUSE
12 V	15 A

ATTENTION

If a longer connection cable is necessary, the cable cross section (or gauge) must be equal to or greater than the cable sizes recommended on the following table. Be careful that the input voltage at the appliance does not drop below the cut-out voltage of the compressor.

CABLE SIZE		12V CABLE LENGTH		24V CABLE LENGTH	
AREA	AWG				
mm ² /inch	Gauge	m	ft	m	ft
2.5 / ³ / ₃₂ ”	12	2.5	8	5	16
4 / ⁵ / ₃₂ ”	12	4	13	8	26
6 / ¹⁵ / ₆₄ ”	10	6	19.5	12	39
10 / ²⁵ / ₆₄ ”	8	10	32.8	20	65.6

LOW VOLTAGE DISCONNECT

The compressor electronics includes a low voltage disconnect feature. If the input voltage to the appliance falls below 10.4V (in 12V mode) or 22.8V (in 24V mode), the compressor will shut-off. Once the voltage increases above 11.7V (in 12V mode) or 24.2V (in 24V mode), the compressor will resume normal operation.

This feature is designed to protect the system battery from experiencing too low a depth of discharge.

	12 V OPERATION	24 V OPERATION
SHUT-OFF	10.4 V	22.8 V
RESTART	11.7 V	24.2 V

DC POWER CONNECTION continued

THIS FRIDGE MUST NEVER BE CONNECTED DIRECTLY TO ANY AC (alternating current) POWER SOURCE!

THE FRIDGE MUST ONLY BE CONNECTED TO A 12V OR 24V DC POWER SOURCE, SUCH AS A SOLAR BATTERY SYSTEM OR CHARGE CONTROLLER.

THE FRIDGE WILL AUTOMATICALLY OPERATE ON EITHER 12V OR 24V DC. THE USER DOES NOT NEED TO MAKE ANY ADJUSTMENT.

ATTENTION: Polarity is important in wiring this DC appliance. Be sure that the positive terminal of the battery or charge controller coincides with the positive wire to the compressor, and the negative terminal of the battery or charge controller coincides with the negative wire to the compressor. The leads should be connected using cable shoes and screwed connections. Joined leads should be avoided.

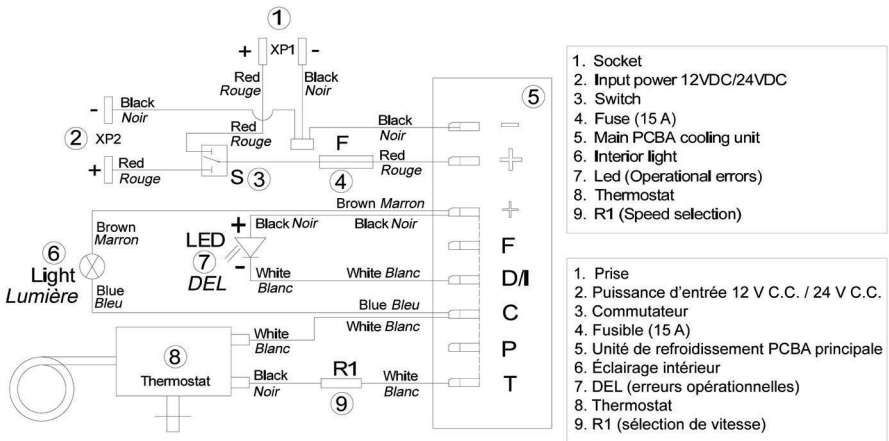
+ to + and - to -

positive to positive / negative to negative

(red wire) / (black wire)

ELECTRICAL DIAGRAM

UGP-290L Wiring Diagram



OPERATION

Your Unique fridge, like any battery-powered refrigerating appliance, requires different care than appliances plugged into an electric utility. Prudent operation is the key to extended service.

STARTING THE FRIDGE

After the fridge has been properly connected to the 12 or 24VDC power source, the compressor will automatically turn on and the cabinet will begin cooling. Allow the cabinet to cool for at least 4 hours prior to adding foodstuff.

TEMPERATURE CONTROL

The temperature within the fridge and freezer compartments is controlled by the thermostat situated on the inside centre ceiling of the fridge area. When you first start the fridge we suggest that you turn the thermostat to a maximum setting (7) until desired refrigeration temperatures are achieved. The correct internal temperature setting can be found by measuring the temperature of the central or middle portion in the appliance.



NORMAL OPERATING TEMPERATURE		
THERMOSTAT SETTING	FRIDGE TEMP.	FREEZER TEMP.
Setting = 4-5	2°C to 4°C 35°F to 39°F	-10°C to -15°C 14°F to 5°F
Setting = 7	-3°C / 26.6°F	-15°C / 5°F
The fridge will run a few degrees colder at high elevations.		

ADJUSTMENTS

As the ambient temperature changes with the season, it may be necessary to adjust the thermostat to achieve the proper internal temperature. If the room/ambient temperature approaches the appliance's internal operating temperature, the appliance will not function as it should. The appliance will tend to run colder during these conditions and it may be necessary to turn the thermostat to a warmer setting (lower number). If the room/ambient temperature exceeds 100°F (38°C), the appliance will not function as it should. The appliance will tend to run warmer and it may be necessary to turn the thermostat to a colder setting (towards the maximum setting).

OPERATION continued

OPENING AND CLOSING THE LID

The doors are fitted with uniform sealing strips to prevent warm air and moisture from entering the fridge and freezer compartments.

Be sure that the doors and door seals are free from obstructions and form a complete seal around the rim of the fridge/freezer cabinets. Over-stuffing and/or unlevel installation of the appliance will prevent a good seal.

It might be hard to open the door immediately after the door is closed. This is due to air contraction in the fridge/freezer cabinets. This pressure difference will equalize in a few seconds, making the doors easy to open once again.

LOADING THE FRIDGE AND FREEZER

A battery-powered refrigeration appliance has a cooling capacity lower than typical AC appliances. Because the compressor is smaller, the appliance runs more efficiently but cools warm or room temperature food at a slower rate than an AC appliance.

Avoid packing food too tightly around the cooling plates located on the back wall of the fridge/freezer. Allow air flow around these plates to ensure proper operation.

When adding unfrozen food to the freezer for the first time, fill the freezer only 1/3 full and wait until that food is sufficiently frozen before adding more. It will also help to cool food more quickly if the food is packaged in smaller containers rather than large ones. Food packages more than 2" thick will cool slowly. Avoid placing warm food in contact with cold food.

NORMAL OPERATING SOUNDS

- You may hear faint gurgling or bubbling sounds when the refrigerant is being pumped through the refrigerant coils.
- When the compressor is on, the refrigerant is being pumped through the appliance and you will hear a whirring or pulsing sound from the compressor.
- A thermostat controls the compressor and you may hear a 'click' when the thermostat cuts in and out.

OPERATION continued

DEFROSTING

Before cleaning or repositioning the fridge, you must **DISCONNECT** the appliance from the electrical power supply.

DEFROSTING THE UNIT

The fridge compartment will become progressively covered with frost. This should be removed periodically with a plastic scraper. However, when the ice becomes very thick on the interior walls, complete defrosting should be carried out. Perform this operation when the appliance is empty and disconnected from the power supply.

NEVER USE SHARP METAL TOOLS TO SCRAPE OR CHIP OFF FROST FROM THE INTERIOR COMPARTMENT AS THIS COULD DAMAGE THE APPLIANCE BEYOND REPAIR. DO NOT USE HEAT SOURCES SUCH AS ELECTRIC OR GAS HEATERS TO COMPLETE THE DEFROST PROCESS.

To perform a complete defrosting:

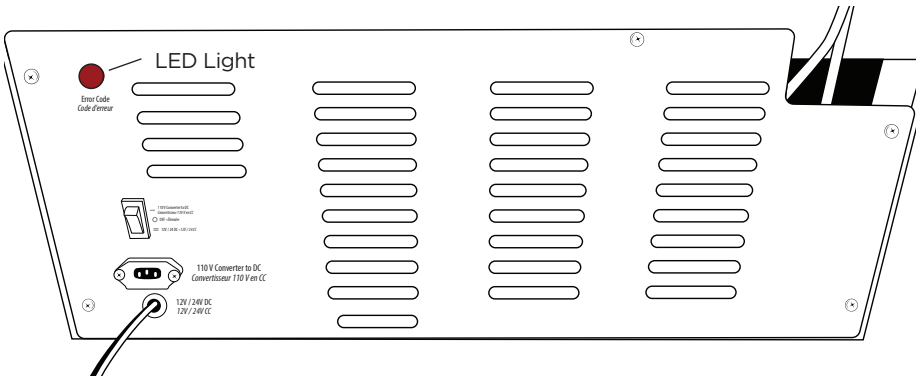
1. Disconnect the appliance from the electrical supply.
2. Remove any stored food and store in coolers, or wrap in several layers of newspaper and store in a cool place.
3. Leave the doors open.
4. Remove the plug from the defrost water drain located in the bottom interior of the cabinet.
5. To accelerate the defrosting process, place a bowl of hot (not boiling) water inside the fridge and/or freezer compartments and close the door.
6. When defrosting is complete, wash and dry the interior thoroughly.
7. Reconnect the appliance to the electrical supply and leave running (while empty) for at least 2 hours allowing the interior to cool sufficiently.
8. Reload the fridge and freezer with the previously removed food.

ATTENTION: Partial thawing of frozen food during defrosting may shorten its safe storage life-span.

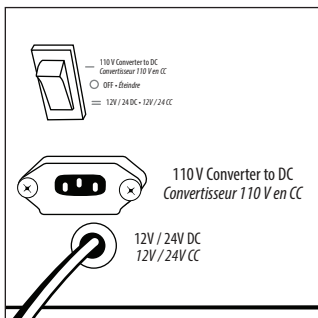
OPERATION continued

OPERATIONAL ERRORS

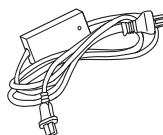
Error code/ LED flashes	Error type. Can be read out in the TOOL4COOL® software.
6	Thermostat failure If the NTC thermistor is short-circuit or has no connection.
5	Thermal cut-out of electronic unit If the refrigeration system has been too heavily loaded, or if the ambient temperature is high, the electronic unit will run too hot.
4	Minimum motor speed error If the refrigeration system is too heavily loaded, the motor cannot maintain minimum speed at approximately 1,850 rpm.
3	Motor start error The rotor is blocked or the differential pressure in the refrigeration system is too high (>5 bar).
2	Fan over-current cut-out The fan loads the electronic unit with more than 0.5A average
1	Battery protection cut-out The voltage is outside the cut-out setting.



Remove screws from back plate to access the 15A in-line fuse, water catch basin, and compressor compartment



NOTE: The switch must be set to the correct power source, otherwise the refrigerator will not work.



AC/DC Plug 110V
(optional for on-grid use)
available for purchase from
www.uniqueappliances.com

OPERATION continued



WATER CATCH BASIN

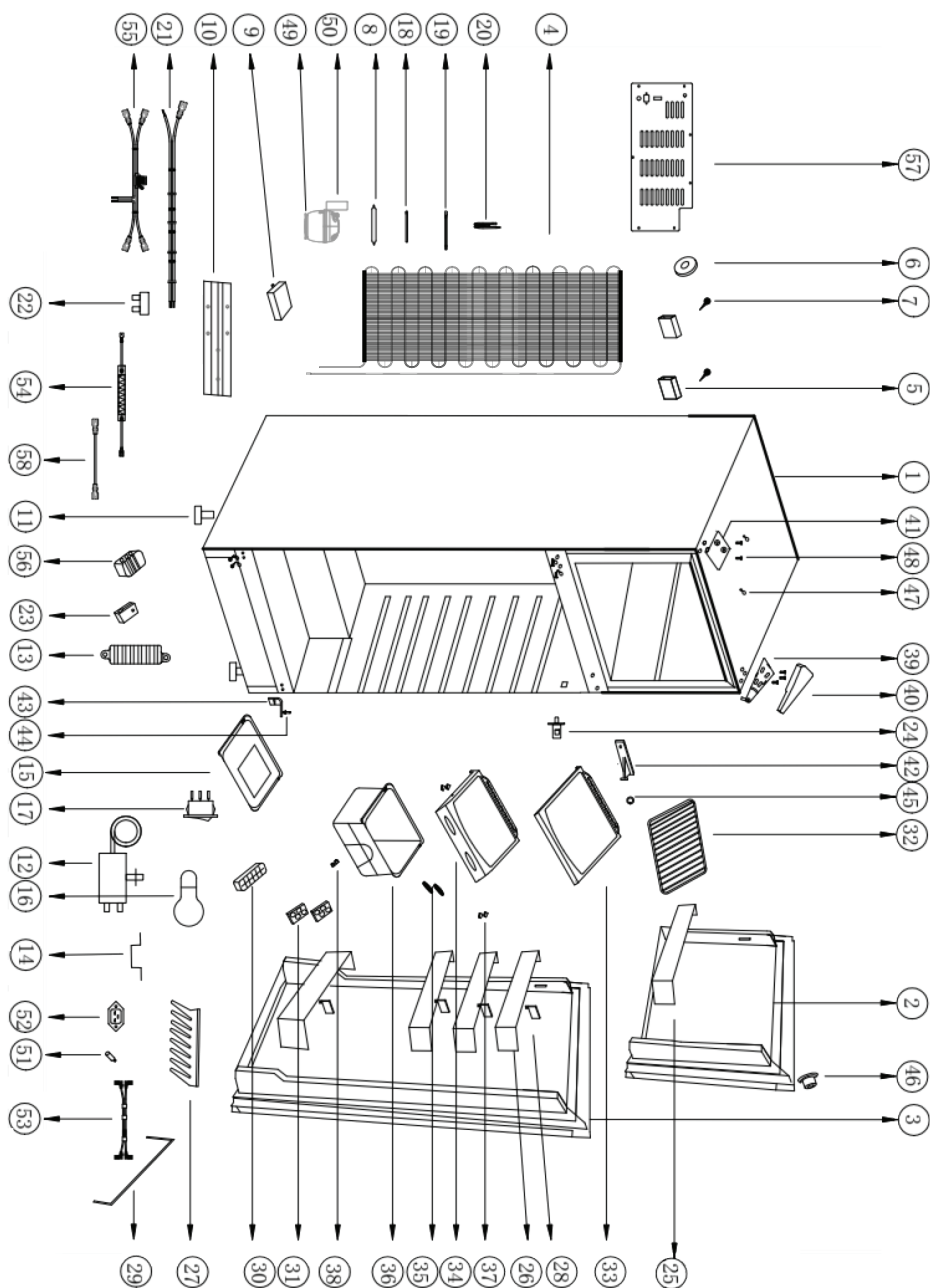
There is a water catch basin located at the back of the fridge which holds and evaporates excess water or as a result of defrosting.

NOTE: Pay attention when doing a complete defrost, as the catch basin could overflow if there is heavy ice build-up on the back wall.

ENERGY SAVING TIPS

- Do not install the fridge close to sources of heat, such as a stove, boiler, heater, chimney, etc, and avoid exposure of the appliance to direct sunlight.
- Locate the appliance in a cool well-ventilated room and make sure that the air vents of the compressor housing cover are not obstructed. Also allow adequate spacing around the cabinet for air circulation (3" or 7.5cm)
- Avoid unnecessary frosting in the cabinet by packing all food and liquids in airtight packages or containers.
- Always keep food stored in tightly sealed packaging or containers, and allow some space for air to circulate around each item.
- Avoid keeping the door open for extended periods of time or opening the door too frequently as warm air will enter the cabinet and cause the compressor to run unnecessarily often.
- Ensure there are no obstructions preventing the doors from closing properly and forming a tight seal.
- To ensure a safe food storage temperature, maintain an operating temperature inside the fridge cabinet of 2°C/36°F to 4°C/39°F.
Fridge temperatures warmer than 4°C/39°F can promote unsafe bacterial growth in food.

PARTS DIAGRAM AND LIST



PARTS DIAGRAM AND LIST

Item #	Description	Part #
1	Cabinet	UGP-BCD-285 1
2	Freezer door	UGP-BCD-285 2
3	Fridge door	UGP-BCD-285 3
4	Condenser	UGP-DL28501063
5	Support block	UGP-DL09501108
6	Flat washer	UGP-DL00003024
7	Self-tapping screw	UGP-DL00003173
8	Filter	UGP-DL00004008
9	Water tray	UGP-DL18801673
10	Compressor baseboard	UGP-DL28501272
11	Foot	UGP-DL00010053
12	Thermostat	UGP-DL00013897
13	Sensor fixation box	UGP-DL28501079
14	Thermostat clip	UGP-DL50001081
15	Light box	UGP-DL00009409
16	LED lamp	UGP-DL00017245
17	Switcher	UGP-DL00017066
18	Compressor pipe	UGP-DL00004011
19	Connection pipe for dew tube	UGP-DL28501225
20	Connection pipe for condenser	UGP-DL28501226
21	DC cable	UGP-DL28501274
22	Fuse	UGP-DL05005117
23	Clamp for cable	UGP-DL04006533
24	Fan-shape switch	UGP-DL00017159
25	Top balcony	UGP-DL27801006
26	Bottom balcony	UGP-DL27801061
27	Bottle holder	UGP-DL18301133
28	Balcony spacer	UGP-DL09003253
29	Bottle rack	UGP-DL23001022

Item #	Description	Part #
30	Ice tray	UGP-DL03001003
31	Egg tray	UGP-DL10001104
32	Freezer shelf	UGP-DL28501049
33	Middle glass shelf	UGP-DL27501434
34	Bottom glass shelf	UGP-DL22501326
35	Ventilation hood	UGP-DL27501310
36	Crisper	UGP-DL22802030
37	Top wearable piece	UGP-DL27501311
38	Bottom wearable piece	UGP-DL27501312
39	Top hinge	UGP-DL22001079
40	Top hinge cover	UGP-DL22501398
41	Cap for hinge hole	UGP-DL22501399
42	Middle hinge	UGP-DL27501359
43	Bottom hinge	UGP-DL27501239
44	Hinge shaft	UGP-DL02201204
45	Nylon washer	UGP-DL03001603
46	Cap	UGP-DL04001655
47	Cap for M5 screw	UGP-DL27601300
48	M5 screw	UGP-DL00003005
49	Compressor	UGP-DL00017180
50	Control module	
51	Failure indicator	UGP-DL28501071
52	Socket for AC convertor	UGP-DL00017300
53	Connection wire for indicator	UGP-DL28501072
54	Resistance	UGP-DL28501064
55	Connection wire DC cable	UGP-DL28501275
56	Quick-connect terminal	UGP-DL00017202
57	Back grill	UGP-DL28501273
58	Wire for switcher	UGP-DL37001081

TROUBLESHOOTING

Before contacting a service technician, your local product dealer or Unique Appliances, please check the following points.

If you contact a technician to repair a fault listed below, or to repair a fault caused by misuse, abuse, or faulty installation, a charge will be made even if the appliance is under warranty.

PROBLEM	SOLUTION
Appliance is connected to power, but does not operate	<ul style="list-style-type: none">• Check if 12V or 24V DC is present at the appliance. If not, check all connections and the system battery voltage.• Check that the polarity is correct: positive (+) is connected to positive (+), and negative (-) is connected to negative (-).• Check the fuse. If blown, replace with a new one (see page 9 for details).• The primary problem with a non-functioning appliance is due to a voltage drop to the compressor, which causes the unit to fail to start due to “low voltage”. Typically a connection is not as tight as it should be, or the wire size to the compressor is too small. The low voltage problem occurs instantly at start-up and can be difficult to detect with a volt meter because it happens so quickly (<100ms)
Appliance is operating, but the interior (cabinet) is not cold	<ul style="list-style-type: none">• Allow the appliance at least 4 hours to cool down once turned on.• Check that the thermostat control knob is turned to the correct setting relevant to the room/ ambient temperatures.• Check that the room/ambient temperature is not approaching the internal operating temperature and does not exceed to 100°F (38°C).• Has too much warm food been added to the fridge/freezer recently? If so, it will take some time for the appliance to return to temperature.• Does the cabinet have adequate ventilation around the side walls, allowing it to transfer heat properly? (See Installation section)

TROUBLESHOOTING continued

The door will not open	<ul style="list-style-type: none">• Has the door just been opened? If so, leave the appliance closed for a few minutes to allow the air pressure to equalize and try again.
Excessive frost and ice has built up	<ul style="list-style-type: none">• Is the weather hot and humid? If so, this will increase the rate of frost build-up in the cabinet.• Ensure that stored food is properly packaged.• Check that the door is closed and has a good seal, and that nothing is preventing the door from closing properly.• Large quantities of food have recently been placed in the fridge/freezer, and/or the door is frequently opened.• Ensure that proper care and maintenance of the appliance has been performed (cleaning, defrosting, etc...)
Noise	<ul style="list-style-type: none">• Refer to “Normal Operating Sounds” (page 12)
Light does not work	<ul style="list-style-type: none">• Remove cover and check light bulb - replace if necessary.• Ensure you use a LED light bulb

CUSTOMER RESPONSIBILITIES

The following items are the responsibility of the customer and are not covered by the warranty:

- Proper care and use of the appliance as described in this manual.
- Damage to the interior or exterior finish or components after delivery.
- Proper power supply, fuse, wiring, and connections.
- Service required as a result of alteration, misuse, abuse, flooding, fire, lightning, or other acts of God.
- Replacement of light bulbs.

TECHNICAL SPECIFICATIONS

MODEL	UGP-290L
TOTAL SIZE	10.2 cu/ft, 290 litres
OPERATION	12V/24V
DIMENSIONS (unboxed)	H 61" x W 23.6" x D 27.5" H 155 cm x W 60 cm x D 70 cm
WEIGHT	136.7 lbs./62 kg
DC POWER	12V/24V
TOTAL WATT HR. PULL DOWN (24 DC)	604 Wh/24hrs (set to -14°C freezer/+4°C fridge performance in a +25°C ambient)
TOTAL WATT HR. STABLE RUNNING (24 DC)	524 Wh/24hrs (set to -14°C freezer/+4°C fridge performance in a +25°C ambient)
POWER CONSUMPTION	70W on 12V
AVERAGE RUN CURRENT	6.5A on 12V
FRIDGE TEMP. RANGE	-3°C to +10°C
FREEZER TEMP. RANGE	-15°C to -6°C

UGP-290L SOLAR POWERED DC FRIDGE

1 YEAR LIMITED WARRANTY

Unique Appliances warrants that this UNIQUE fridge is free from defects in material and workmanship under normal usage and service under the following terms:

Parts Warranty

This appliance has been designed for domestic household use. If properly installed, adjusted and operated under normal conditions in accordance with printed instructions, it will satisfactorily perform the functions that are generally expected of this type of appliance.

If the appliance fails to do so because of a defect in material or workmanship within one year from the original date of purchase: Unique will at our option, repair, exchange, or correct by other means Unique consider appropriate, any part(s) Unique finds to be defective except for the surface finish. *Due to remote locations, it is the customer's responsibility to bring items to the dealer for review. Any part(s) replaced or repaired will be warranted only for the balance of the original year. Customer is responsible for labor.

Ownership

This Warranty is made only to the first purchaser ("original purchaser") who acquires this fridge for his/her own use and will be honored by Unique Appliances and by the Seller. Purchaser must retain their receipt as proof of purchase date.

Warranty Conditions

This warranty does not apply to any appliance that has been subjected to alterations, misuse, abuse (including damage by foreign agents or chemicals), accident, improper installation or service, delivery damage, or other than normal household use and service. This UNIQUE appliance must be serviced regularly as outlined in the Owner's Manual. Neither Unique Appliances nor the selling dealer will be liable for direct or indirect loss of foods caused by failure in operation. In case of damage, the owner must provide proof of purchase, Model, and Serial Number to the selling dealer or Unique Appliances. This warranty is LIMITED STRICTLY to the terms indicated herein, and no other expressed warranties or remedies thereunder shall be binding on Unique.

Purchaser's Responsibilities

The purchaser will be responsible for the costs of any service calls requested to demonstrate or confirm the proper operation of the appliance, the installation, or to correct malfunctions in the appearance created by the operation of the appliance in a manner not prescribed by or cautioned against in the use and care instructions.

Model and Serial Number

The appliance model number and serial number can be found on a rating plate attached inside the fridge. The purchaser should always refer to the model and serial number when talking to or contacting the dealer from whom the appliance was purchased.

Factory Assistance

If the purchaser is unable to locate an authorized dealer/service agent, or if the purchaser does not receive satisfaction from the dealer, they may contact Unique Appliances Customer Service directly at Toll Free 1-877-427-2266 or 905-827-6154

CONTACT US

For questions related to the operation, safety or the purchase of your fridge, please contact your dealer for more information. For general information, contact our customer service department:



Email

info@UniqueAppliances.com



Toll-free

1-877-427-2266 or 1-905-827-6154
available during regular business hours,
8:30 am to 4:30 pm, EST.



Website

www.UniqueAppliances.com



©2024 Unique Appliances, 2245 Wycroft Road #5,
Oakville, Ontario, Canada, L6L 5L7
www.uniqueappliances.com



290L / 10,3 pi³

RÉFRIGÉRATEUR SOLAIRE

UGP-290L



GUIDE D'UTILISATEUR

N° de série:

TABLE DES MATIÈRES

03	Avis importants sur la sécurité
06	Caractéristiques du produit
07	Installation
09	Alimentation C.C.
12	Fonctionnement
17	Conseils sur l'économie d'énergie
18	Dépannage
20	Diagramme et liste des pièces
22	Renseignements sur l'appareil
22	Information de l'appareil
22	Contactez-nous
23	Garantie limitée
verso	Spécifications techniques

IMPORTANT : Suite à l'expédition, durant laquelle le réfrigérateur est positionné sur le côté ou sur le dos, laissez le réfrigérateur reposer à niveau et en position droite pendant 12 heures afin de permettre aux liquides du compresseur de se redistribuer uniformément avant la première utilisation.

Félicitations! Vous venez d'acheter l'un des produits de réfrigération les plus efficaces sur le marché. Le réfrigérateur solaire Unique est conçu pour vous procurer plusieurs années d'utilisation efficace et sans problème. Sa conception est optimisée pour économiser de l'énergie, avec un compresseur C.C. efficace et une isolation épaisse.

Avant d'utiliser l'électroménager, veuillez lire ce guide attentivement, y compris tous les avis sur la sécurité, l'installation, l'utilisation et le nettoyage. Ces lignes directrices ne couvrent pas l'intégralité des conditions et des situations possibles. Protégez-vous et faites appel à votre bon sens lorsque vous installez, utilisez et nettoyez cet appareil. Si vous avez des doutes concernant un avertissement ou une directive, veuillez contacter votre concessionnaire de produits local ou Unique Appliances pour de l'aide.

AVIS IMPORTANTS SUR LA SÉCURITÉ

- Pour permettre à l'intérieur de se refroidir adéquatement, faites fonctionner le réfrigérateur en état vide pendant au moins 4 heures avant d'ajouter des aliments.
- Ce réfrigérateur est conçu pour fonctionner sur une alimentation de 12 ou 24 Volts C.C. SEULEMENT.



NE PAS CONNECTER CE RÉFRIGÉRATEUR À UNE SOURCE C.A. (COURANT ALTERNATIF).

- Ce réfrigérateur est conçu pour l'utilisation résidentielle seulement, et pour des fins de stockage de nourriture et de breuvages consommables. Il n'est pas conçu pour l'utilisation commerciale ou industrielle.
- Ne jamais exercer une force excessive sur la poignée afin d'ouvrir la porte.
- Dans le cas où la température de la salle/ambiante approche la température de fonctionnement du réfrigérateur, il est possible que le réfrigérateur ne fonctionne pas correctement. Si la température de la salle/ambiante dépasse 100 °F (38 °C), il se peut que le réfrigérateur ne fonctionne pas correctement.
- Un réfrigérateur à batterie a une capacité de refroidissement plus faible que les électroménagers à alimentation C.A. typiques. Puisque le compresseur est petit, le réfrigérateur fonctionne plus efficacement, mais n'a pas la capacité de refroidir des charges chaudes aussi rapidement que les électroménagers à alimentation C.A. typiques.

Ces avertissements vous sont fournis pour votre sécurité. Assurez-vous de les comprendre avant d'installer ou d'utiliser ce réfrigérateur. Votre sécurité est de la plus haute importance. Si vous avez des doutes concernant la signification des avertissements, veuillez **contacter votre concessionnaire de produits local ou Unique Appliances pour de l'aide.**

AVANT L'INSTALLATION :

Au moment de la livraison, assurez-vous que le réfrigérateur soit complet et qu'il n'a pas été endommagé lors de l'expédition. Il est déconseillé de connecter un appareil endommagé, surtout lorsque le fil d'alimentation électrique ou le circuit de réfrigération est endommagé. En cas de dommages, veuillez **contacter votre concessionnaire de produits local ou Unique Appliances pour de l'aide.**

AVIS IMPORTANTS SUR LA SÉCURITÉ suite

SÉCURITÉ GÉNÉRALE

- Toujours déconnecter l'alimentation électrique avant de nettoyer ou repositionner le réfrigérateur.
- Seuls les techniciens de réfrigération formés ou autorisés devraient entretenir le réfrigérateur.
- Cet appareil contient du réfrigérant R290 et une huile de compresseur du type ester de polyol dans son circuit de réfrigération. Prenez toutes les précautions possibles en manipulant votre réfrigérateur, afin de ne pas causer des dommages au circuit de réfrigération pouvant engendrer une fuite.
- Ne pas utiliser d'autres appareils électriques (tels que les sorbetières) à l'intérieur de l'appareil de réfrigération.

SÉCURITÉ DES ENFANTS

- Ne jamais permettre aux enfants de jouer avec ou à l'intérieur du réfrigérateur. Cet appareil n'est pas un jouet. **IL Y A UN DANGER D'ÉTOUFFEMENT SI UN ENFANT SE RETROUVE PIÉGÉ À L'INTÉRIEUR.**
- Lorsque personne n'utilise l'appareil, sécurisez ou enlevez les portes afin de prévenir que les enfants jouent à l'intérieur.
- **DANGER D'ÉTOUFFEMENT** - Gardez les enfants éloignés des matériaux d'emballage.

INSTALLATION

- Cet appareil est lourd. Faites attention en le déplaçant.
- Cet appareil fonctionne sur une alimentation de 12 ou 24 V C.C. (courant continu) seulement!
- L'appareil ne devrait sous aucune circonstance être connecté à une source d'alimentation C.A. (courant alternatif).
- Assurez-vous que l'appareil ne repose pas sur le fil d'alimentation électrique. Assurez-vous également que ce dernier ne soit pas coincé ou replié lorsque vous installez ou déplacez l'appareil.
- Les travaux d'installation et les ajustements de l'appareil ne devraient être effectués que par une personne qualifiée. Les travaux effectués par une personne sans les connaissances techniques nécessaires risquent d'avoir un effet négatif sur le fonctionnement de l'appareil, et peuvent causer des dommages à l'équipement et annuler la garantie.
- Il est dangereux d'effectuer des modifications ou tenter de modifier ce produit de quelque manière que ce soit. Les modifications apportées au produit annuleront la garantie.

AVIS IMPORTANTS SUR LA SÉCURITÉ suite

PENDANT L'UTILISATION

- Cet appareil est conçu pour l'utilisation résidentielle seulement, et pour des fins de stockage de nourriture et de breuvages consommables. Il n'est pas conçu pour l'utilisation commerciale ou industrielle.
- Ne pas stocker des récipients contenant des vapeurs ou liquides inflammables à l'intérieur ou à proximité de l'appareil, par exemple les solvants organiques, les contenants aérosols, les vaporisateurs, les récipients de gaz, etc. **Danger d'explosion!**

NETTOYAGE

- Toujours éteindre le réfrigérateur et le déconnecter de la source d'alimentation avant de procéder au nettoyage.
- Permettez à la surface intérieure du réfrigérateur de complètement dégeler, et lavez ensuite l'intérieur et l'extérieur de l'appareil avec de l'eau tiède et un savon ou détergent doux. Les agents de nettoyage abrasifs ou corrosifs, la laine d'acier, les éponges abrasives et les agents de nettoyage chimiques ne devraient pas être utilisés sous aucune circonstance.

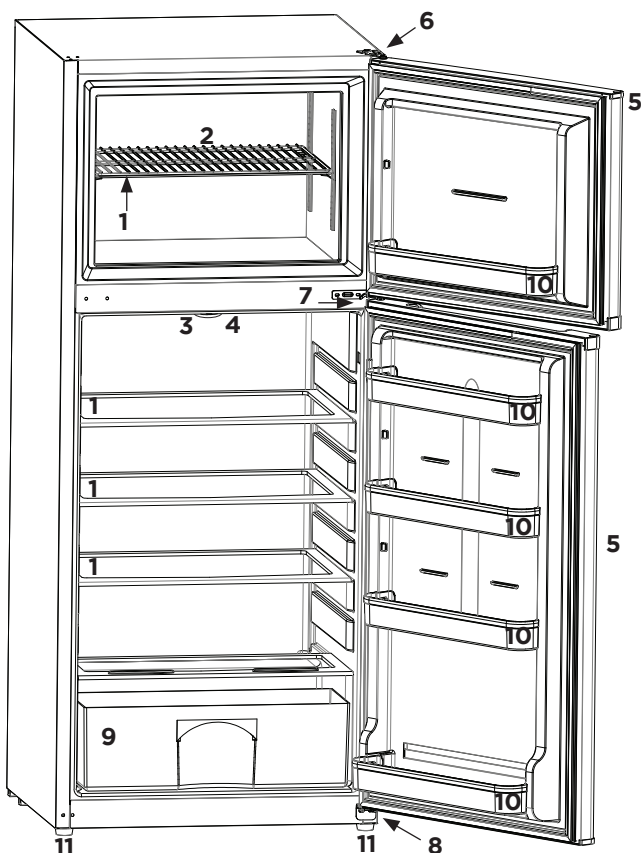
ENTRETIEN

- Ce produit devrait être entretenu par un technicien autorisé, et seules des pièces authentiques devraient être utilisées.
- Vous ne devez sous aucune circonstance tenter de réparer l'appareil par vous-même. Les réparations effectuées par des personnes non expérimentées risquent de causer des blessures ou le mauvais fonctionnement de l'appareil. **Les travaux non autorisés peuvent annuler la garantie.**

ÉLIMINATION DE L'APPAREIL

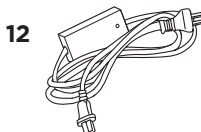
- Éliminez votre réfrigérateur sur un site d'élimination autorisé. Le liquide réfrigérant doit être complètement égoutté et collecté par un technicien autorisé pour des fins de recyclage avant l'élimination de l'appareil. Vérifiez auprès de votre agence environnementale locale pour des recommandations sur le recyclage de cet appareil dans votre région. Retirez le câblage d'alimentation, et enlevez les portes afin de prévenir qu'un enfant ne soit piégé à l'intérieur – **DANGER D'ÉTOUFFEMENT!**

CARACTÉRISTIQUES DU PRODUIT



LISTE DES PIÈCES

- | | |
|---------------------------|---|
| 1. Étagère | 8. Charnière inférieure |
| 2. Étagère de congélateur | 9. Bac à légumes |
| 3. Ampoule avec couvercle | 10. Étagère de porte amovible |
| 4. Thermostat 0 - 7 | 11. Pieds réglables |
| 5. Porte | 12. Prise C.A. / C.C. 110 V (Facultatif pour une utilisation sur le réseau) |
| 6. Charnière supérieure | disponible à l'achat sur www.uniqueappliances.com |
| 7. Charnière centrale | |



INSTALLATION

DÉBALLAGE ET NETTOYAGE

Enlevez tous les matériaux d'emballage et les rubans adhésifs de l'appareil.

Pour prévenir les blessures corporelles et les dommages à l'appareil, soyez extrêmement prudent(e) en vous servant d'outils tranchants ou pointus pour effectuer cette tâche. Gardez les enfants éloignés des matériaux d'emballage - DANGER D'ÉTOUFFEMENT! Lavez l'intérieur et l'extérieur de l'appareil avec de l'eau tiède et un savon ou un détergent doux. Les agents de nettoyage abrasifs ou corrosifs, la laine d'acier, les éponges abrasives et les agents de nettoyage chimiques ne devraient pas être utilisés sous aucune circonstance. Nous vous recommandons d'utiliser une éponge, une brosse douce ou un linge. Suite au nettoyage, rincez et séchez complètement l'appareil. Vous pouvez laisser les portes ouvert pendant environ 20-30 pour éliminer les odeurs résiduelles. Vérifiez auprès de votre agence environnementale locale pour des recommandations sur l'élimination des matériaux d'emballage dans votre région.

POSITIONNER L'APPAREIL

L'espace dans lequel le réfrigérateur est installé doit être relativement frais, sec et bien ventilé. L'endroit doit être protégé contre les intempéries (pluie, neige) et la poussière excessive. Pour assurer son bon fonctionnement, l'appareil doit être placé horizontalement sur une surface plate, ferme et stable, et doit reposer sur tous les quatre supports. Le plancher doit être suffisamment solide pour supporter un réfrigérateur complètement chargé. Servez-vous d'entretoises de bois ou de métal pour niveler le réfrigérateur au besoin.

Ne pas installer le réfrigérateur près des sources de chaleur (chaufferette, four, chauffe-eau, cheminée, etc.), et évitez l'exposition à la lumière directe du soleil. Cet appareil emploie ses murs extérieurs pour transférer la chaleur de l'intérieur de la chambre de réfrigération. Assurez-vous qu'il y ait un espace adéquat entre le réfrigérateur et les murs ou les grands objets environnants. Nous vous recommandons fortement de laisser un espace d'au moins 3 pouces (7,5 cm). Celui-ci permettra une bonne circulation d'air autour de l'appareil, ce qui mène à un fonctionnement plus efficace et une durée de vie prolongée. Assurez-vous qu'il n'y ait jamais de poussière ou d'autres matériaux bloquant les orifices d'air du boîtier du compresseur.

INSTALLATION suite

DIRECTIVES DE DÉMONTAGE ET D'INVERSION DES PORTES

REMARQUE : Le sens de l'ouverture des portes de votre réfrigérateur peut être inversé de gauche à droite ou de droite à gauche en transférant les charnières de porte d'un côté à l'autre. L'inversion des portes devrait être confiée à un technicien qualifié.

1. Enlevez le couvercle de la charnière supérieure.
2. Enlevez la charnière supérieure à l'aide d'un tournevis à pointe cruciforme et soulevez la porte du congélateur pour la sortir de la tige de charnière centrale. Mettez la porte de côté.
3. Dévissez la charnière central à l'aide d'un tournevis à pointe cruciforme.
4. Soulevez la porte du réfrigérateur pour la sortir de la charnière inférieure et mettez la de côté.
5. Enlevez la charnière inférieure à l'aide d'un tournevis à pointe cruciforme.
6. Enlevez tous les bouchons et capuchons de l'autre côté et placez-les dans les orifices desquels vous venez d'enlever les vis.
7. À l'aide d'un tournevis à pointe cruciforme, installez la charnière inférieure avec les vis que vous avez enlevées.
8. Placez la porte du réfrigérateur sur la charnière inférieure, puis placez la charnière centrale dans l'orifice supérieur de la porte du réfrigérateur et, à l'aide d'un tournevis à pointe cruciforme, installez la charnière centrale avec les vis que vous avez enlevées.
9. Placez la porte du congélateur au-dessus de la charnière centrale, puis placez la charnière supérieure dans l'orifice supérieur de la porte du congélateur et, à l'aide d'un tournevis à pointe cruciforme, installez la charnière supérieure avec les vis que vous avez enlevées.
10. Resserrez toutes les vis tout en effectuant les réglages nécessaires pour vous assurer que les portes sont alignées correctement

REMARQUE : Lorsque les portes sont inversées, si le joint n'adhère pas au châssis de l'appareil du côté des charnières, à l'aide d'un sèche-cheveux ou d'un pistolet thermique chauffez le joint directement sur l'appareil. Le joint se dilatera pour venir adhérer au châssis. Laissez-le refroidir pendant 30 minutes avant d'ouvrir.

CONNEXION D'ALIMENTATION C.C.

IMPORTANT: Suite à l'expédition, durant laquelle le réfrigérateur est positionné sur le côté ou sur le dos, laissez le réfrigérateur reposer à niveau et en position droite pendant 12 heures afin de permettre aux liquides du compresseur de se redistribuer uniformément avant la première utilisation.

NE CONNECTEZ JAMAIS CE RÉFRIGÉRATEUR DIRECTEMENT À UNE SOURCE D'ALIMENTATION C.A. (COURANT ALTERNATIF) !

NE RACCORDEZ LE RÉFRIGÉRATEUR QU'À UNE SOURCE D'ALIMENTATION C.C. DE 12 V OU 24 V, TELLE QU'UNE BATTERIE OU UN RÉGULATEUR DE CHARGE.

LE RÉFRIGÉRATEUR FONCTIONNERA AUTOMATIQUÉMENT SUR UNE ALIMENTATION DE 12 V OU 24 V C.C. L'UTILISATEUR NE DOIT EFFECTUER AUCUN AJUSTEMENT.

ATTENTION : Il est important de respecter la polarité en connectant cet appareil C.C. Assurez-vous que la borne positive de la batterie ou du régulateur de charge corresponde au câble positif du compresseur, et que la borne négative de la batterie ou du régulateur de charge corresponde au câble négatif du compresseur. Les câbles d'amorce devraient être connectés à l'aide de cosses de câble ou de connections filetées. Évitez d'utiliser des câbles d'amorce reliés.

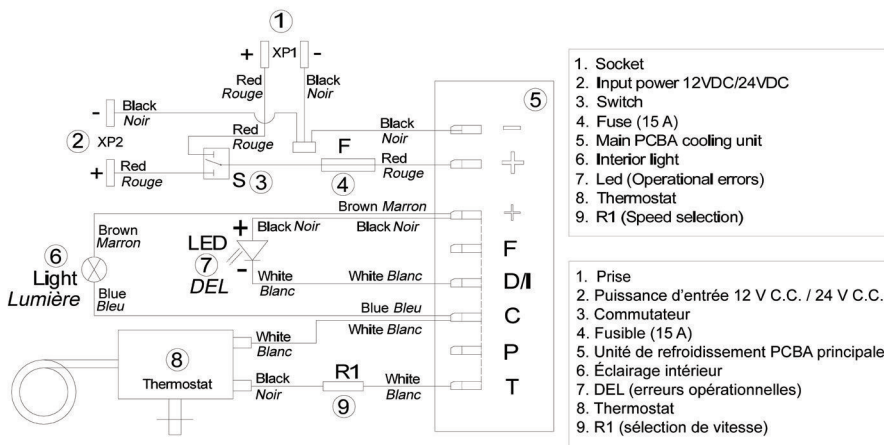
+ à + et - à -

positif à positif / négatif à négatif

(fil rouge) / (fil noir)

CONNEXION D'ALIMENTATION C.C. suite

SCHÉMA DE CÂBLAGE



FUSIBLE EN LIGNE

Un fusible en ligne 15 A est fourni avec ce réfrigérateur afin de protéger le câblage. **Pour fonctionnement sur 12 V, utiliser un fusible de 15 A.** Un fusible de type automobile standard est recommandé, et celui-ci devrait être raccordé au côté positif (“ + ”) du système, près de la borne de batterie positive.

Un fusible de 15 A est fourni avec ce réfrigérateur. Retirez les vis de la plaque arrière pour accéder au fusible en ligne de 15 A.

TENSION DE FONCTIONNEMENT	FUSIBLE
12 V	15 A

CONNEXION D'ALIMENTATION C.C. suite

ATTENTION

Si vous avez besoin d'un câble de raccordement plus long, le diamètre du câble (ou le calibre) doit être égal ou supérieur aux tailles de câbles recommandées dans le tableau suivant. Assurez-vous que la tension d'entrée à l'appareil ne chute pas au-dessous de la tension d'arrêt du compresseur.

TAILLE DU CÂBLE		LONGUEUR DU CÂBLE DE 12 V		LONGUEUR DU CÂBLE DE 24 V	
SURFACE	JAUGE AMÉRICAINNE				
mm ² /po	Calibre	m	pi	m	pi
2.5 / ³ / ₃₂ po	12	2,5	8	5	16
4 / ⁵ / ₃₂ po	12	4	13	8	26
6 / ¹⁵ / ₆₄ po	10	6	19,5	12	39
10 / ²⁵ / ₆₄ po	8	10	32,8	20	65,6

ARRÊT EN CAS DE FAIBLE TENSION

Les composants électroniques du compresseur incluent une fonction d'arrêt en cas de faible tension. Si la tension d'entrée de l'appareil chute en-dessous de 10,4 V (en mode de 12 V) ou 22,8 V (en mode de 24 V), le compresseur s'arrêtera. Si la tension augmente à plus de 11,7 V (en mode de 12 V) ou 24,2 V (en mode de 24 V), le compresseur continuera à fonctionner normalement.

Cette fonction est conçue pour protéger la batterie du système contre une profondeur de décharge trop basse.

	FONCTIONNEMENT À 12 V	FONCTIONNEMENT À 24 V
ÉTEINDRE	10,4 V	22,8 V
REDÉMARRAGE	11,7 V	24,2 V

FONCTIONNEMENT suite

Comme tous les appareils de réfrigération à batterie, votre réfrigérateur Unique requiert un entretien différent de celui des appareils branchés à un service électrique. Une utilisation prudente est la clé d'une longue durée de vie de l'appareil.

DÉMARRAGE DU RÉFRIGÉRATEUR

Une fois le réfrigérateur correctement connecté à la source d'alimentation de 12 ou 24 V C.C., le compresseur démarrera automatiquement et la chambre de réfrigération commencera à refroidir. Laissez la chambre de réfrigération refroidir pendant au moins 4 heures avant d'y ajouter des aliments.

CONTRÔLE DE LA TEMPÉRATURE

La température dans les compartiments congélateur et réfrigérateur est commandé par le thermostat situé sur le plafond de centre à l'intérieur de la zone du réfrigérateur. Lorsque vous démarrez réfrigérateur pour la première fois, nous vous recommandons de régler le thermostat à maximum (7) jusqu'à des températures de réfrigération désirés sont atteints. Le réglage de température interne peut être déterminé en mesurant la température au centre de l'appareil.



TEMPÉRATURE DE FONCTIONNEMENT NORMAL

RÉGLAGE DE THERMOSTAT	TEMPÉRATURE DE RÉFRIGÉRATEUR	TEMPÉRATURE DE CONGÉLATEUR
Réglage = 4-5	2° C à 4° C 35° F à 39° F	-10° C à -15° C 14° F à 5° F
Réglage = 7	-3° C / 26,6° F	-15° C / 5° F

Le réfrigérateur fonctionnera à quelques degrés de moins aux hautes altitudes.

FONCTIONNEMENT suite

AJUSTEMENTS

À mesure que la température ambiante change avec les saisons, il peut être nécessaire d'ajuster le thermostat pour atteindre une température interne adéquate. Si la température de la salle/ambiante approche la température de fonctionnement interne de l'appareil, ce dernier ne fonctionnera pas correctement. L'appareil aura tendance à fonctionner à une température plus froide sous ces conditions, et il peut être nécessaire de régler le thermostat à une température moins froide (en le tournant vers l'indicateur « min »). Si la température de la salle/ambiante dépasse 100 °F (38 °C), l'appareil ne fonctionnera pas correctement. L'appareil aura tendance à fonctionner à une température moins froide sous ces conditions, et il peut être nécessaire de régler le thermostat à une température plus froide (en le tournant vers l'indicateur « max »).

OUVRIR ET FERMER LE COUVERCLE

Les portes sont pourvus des bandes d'étanchéité uniforme pour prévenir la pénétration d'air chaud et d'humidité dans la chambre de réfrigération. Assurez-vous que les portes et les joints des portes soient libres d'obstructions, et qu'elles forment un joint étanche sur le périmètre de la chambre de réfrigération. Un remplissage excessif ou non-équilibré de l'appareil empêchera l'étanchéité des joints de porte.

Il peut être difficile d'ouvrir la porte immédiatement après qu'il soit fermé, du fait que l'air se contracte à l'intérieur de la chambre de réfrigération. Cette différence de pression s'équilibrera en quelques secondes.

CHARGEMENT DU RÉFRIGÉRATEUR ET CONGÉLATEUR

Un réfrigérateur/congélateur à batterie a une capacité de refroidissement plus faible que les électroménagers à alimentation C.A. typiques. Puisque le compresseur est petit, le réfrigérateur fonctionne plus efficacement, mais n'a pas la capacité de refroidir des charges chaudes aussi rapidement que les électroménagers à alimentation C.A. typiques.

Évitez de ranger la nourriture trop près des plaques de refroidissement situées sur la paroi arrière du réfrigérateur. Permettre la circulation de l'air autour de ces plaques pour assurer le bon fonctionnement.

Lors de l'ajout d'aliments à congeler au congélateur pour la première fois, remplir le congélateur que 1/3 plein et attendre que la nourriture est suffisamment gelée avant d'ajouter plus. Il est également avantageux de stocker les aliments dans de plus petits contenants. Les contenants de nourriture d'une épaisseur supérieure à 2 pouces se refroidiront lentement. Évitez de mettre la nourriture chaude en contact avec les aliments froids.

FONCTIONNEMENT suite

BRUITS DE FONCTIONNEMENT NORMAL

- Il se peut que vous entendiez des faibles bruits de gargouillade ou d'ébullition lorsque le réfrigérant est acheminé à travers des tuyaux de réfrigération.
- Il se peut que vous entendiez des bourdonnements ou des pulsations lorsque le compresseur est allumé et le réfrigérant est acheminé à travers de l'appareil.
- Un thermostat contrôle le compresseur, et il se peut que vous entendiez un « clic » lorsque le thermostat s'allume et s'éteint.

DÉGIVRAGE

Veillez **DÉCONNECTER** le réfrigérateur de la source d'alimentation électrique avant de le nettoyer ou le repositionner.

DÉGIVRAGE DU RÉFRIGÉRATEUR

Les chambres du réfrigérateur/congélateur peuvent progressivement accumuler du givre. Ce dernier devrait être enlevé régulièrement à l'aide d'un grattoir en plastique. Par contre, lorsque la glace sur les murs intérieurs devient très épaisse, il est nécessaire d'effectuer un dégivrage complet. Avant de le faire, videz l'appareil et déconnectez-le de la source d'alimentation.

NE JAMAIS VOUS SERVIR D'OUTILS TRANCHANTS POUR GRATTER LA GLACE À L'INTÉRIEUR DE LA CHAMBRE DE RÉFRIGÉRATION, CAR CECI RISQUE DE DÉTRUIRE L'APPAREIL. NE PAS UTILISER DES SOURCES DE CHALEUR TELLES QU'UNE CHAUFFERETTE ÉLECTRIQUE OU À GAZ POUR COMPLÉTER LE PROCESSUS DE DÉGIVRAGE.

Pour effectuer un dégivrage complet :

1. Déconnectez l'appareil de la source d'alimentation électrique.
2. Sortez tous les aliments et rangez-les dans une glacière, ou enveloppez-les de plusieurs couches de papier journal et mettez-les dans un endroit frais.
3. Laissez les portes ouvertes.
4. Retirez le bouchon du drain d'eau situé au fond de la chambre de réfrigération.
5. Pour accélérer le processus de dégivrage, placez un bol d'eau chaude (pas bouillante) à l'intérieur de l'appareil et fermez le couvercle.

FONCTIONNEMENT suite

6. Une fois le processus de dégivrage terminé, lavez et faites sécher la surface intérieure. Assurez-vous de réinsérer le bouchon du drain d'eau.
7. Reconnectez l'appareil à la source d'alimentation électrique et laissez-le fonctionner (vide) pendant au moins 2 heures afin de permettre à l'intérieur de se refroidir adéquatement.
8. Remettez les aliments dans le réfrigérateur/congélateur.

ATTENTION : Un dégivrage partiel des aliments gelés peut raccourcir leur période de stockage sécuritaire.

NETTOYAGE

Nettoyage interne

Lavez l'intérieur de l'appareil avec de l'eau tiède et savonneuse. Ne jamais utiliser des agents de nettoyage abrasifs ou corrosifs, de la laine d'acier, des éponges abrasives, des agents de nettoyage chimiques, ni des produits de nettoyage hautement parfumés pour nettoyer la surface intérieure, car ceux-ci endommageront la surface et laisseront une forte odeur. Nous vous recommandons d'utiliser une éponge, un linge ou une brosse douce. Lavez la surface avec un mélange de deux cuillères à soupe (30 ml) de bicarbonate de soude et 1 pinte (1,14 l) d'eau chaude. Après avoir nettoyé l'appareil, essuyez toutes les surfaces avec un linge doux et de l'eau propre pour les rincer, et laissez le réfrigérateur/congélateur sécher.

Nettoyage externe

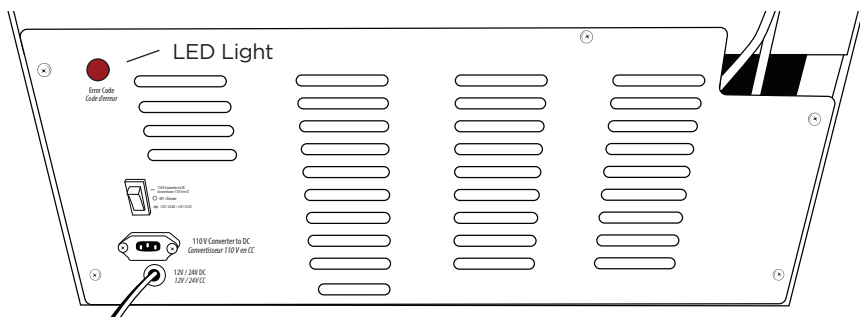
Lavez l'extérieur de l'appareil avec de l'eau tiède et du savon ou du détergent.

Ne jamais utiliser des agents de nettoyage abrasifs ou corrosifs, de la laine d'acier, des éponges abrasives, ni des agents de nettoyage chimiques pour nettoyer le réfrigérateur/congélateur, car ceux-ci risquent d'endommager la surface.

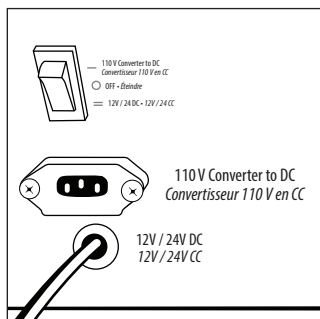
FONCTIONNEMENT suite

Erreurs opérationnelles

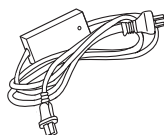
Code d'erreur ou voyant DEL clignotant	Type d'erreur Peut être lu dans le logiciel TOOL4COOL® software.
6	Défaillance du thermostat Si la thermistance CTN est en court-circuit ou n'a pas de connexion.
5	Coupe-circuit thermique de l'unité électronique En cas de charge thermique trop importante du système de réfrigération, ou de température ambiante trop élevée, il y a surchauffe de l'unité électronique.
4	Erreur - vitesse minimale du moteur En cas de charge thermique trop importante du système de réfrigération, le moteur ne peut maintenir une vitesse minimale d'environ 1 850 tr/min.
3	Erreur - démarrage du moteur Le rotor est bloqué ou la pression différentielle dans le système de réfrigération est trop élevée [> 5 bars].
2	Coupe-circuit, surintensité du ventilateur Le ventilateur absorbe plus de 0,5 A en moyenne.
1	Coupe-circuit, protection de la batterie La tension se situe hors des limites de coupe.



Retirez les vis de la plaque arrière pour accéder au fusible en ligne de 15 A, au bassin de récupération d'eau et au compartiment du compresseur.



NOTE: L'interrupteur doit être «basculé» sur la bonne source d'alimentation, sinon le réfrigérateur ne fonctionnera pas.



Prise C.A. / C.C. 110 V
(Facultatif pour une utilisation sur le réseau) disponible à l'achat sur www.uniqueappliances.com

FONCTIONNEMENT suite



BAC DE RÉCUPÉRATION D'EAU

Un bac de récupération d'eau situé à l'arrière du réfrigérateur sert à recueillir l'excès d'eau. Lorsque vous dégivrez l'appareil, de l'eau s'écoule par le drain d'eau de dégivrage du compartiment du réfrigérateur au bac de récupération.

REMARQUE : Faites attention lorsque vous effectuez un dégivrage complet, car le bac de récupération pourrait déborder s'il y a une forte accumulation de glace sur la paroi arrière.

CONSEILS SUR L'ÉCONOMIE D'ÉNERGIE

- Ne pas installer le réfrigérateur près des sources de chaleur (chaufferette, four, chauffe-eau, cheminée, etc.) et évitez l'exposition à la lumière directe du soleil.
- Installez l'appareil dans une salle adéquatement ventilée, et assurez-vous que les registres d'air du boîtier du compresseur ne soient pas bloqués. Assurez-vous qu'il y ait un espace adéquat autour de la chambre de réfrigération pour permettre la circulation de l'air (3 po ou 7,5 cm).
- Évitez le gel inutile de la chambre de réfrigération en rangeant tous les aliments et les liquides dans des contenants étanches.
- Toujours garder les aliments dans des contenants bien scellés, et permettez suffisamment d'espace pour que l'air circule entre chacun.
- Évitez d'ouvrir la porte trop longtemps ou fréquemment car l'air chaud pénétrera la chambre de réfrigération et causera le démarrage trop fréquent du compresseur.
- Assurez-vous qu'il n'y ait aucune obstruction prévenant la fermeture de la porte, et que ce dernier forme un joint étanche.
- Pour assurer une température de conservation des aliments, maintenir une température de fonctionnement à l'intérieur de la chambre de réfrigération de 2° C / 36° F à 4° C / 39° F. Des températures plus chaudes que 4° C / 39° F à l'intérieur de la chambre de réfrigération peuvent favoriser la croissance bactérienne dangereuse dans les aliments.

DÉPANNAGE

Veillez vérifier les points suivants avant de contacter un technicien de service, votre concessionnaire de produits local ou Unique Appliances. Dans le cas où vous appelez un technicien pour l'un des défauts énumérés ci-dessous, ou pour réparer un défaut causé par une mauvaise utilisation, l'abus ou une mauvaise installation, vous serez facturé(e), même si l'appareil est toujours protégé par la garantie.

PROBLÈME	SOLUTION
L'appareil est connecté à la source d'alimentation, mais il ne fonctionne pas.	<ul style="list-style-type: none">• Vérifiez qu'une alimentation de 12 V ou 24 V C.C. soit présente à l'appareil. Si ce n'est pas le cas, inspectez toutes les connexions et la tension de la batterie du système.• Vérifiez que la polarité soit correcte : positif (+) est connecté à positif (+), et négatif (-) est connecté à négatif (-).• Vérifiez le fusible. S'il est brûlé, remplacez-le.• Le principal problème avec un appareil non-fonctionnel est une baisse de tension au compresseur, ce qui cause une défaillance de l'unité en raison d'une « faible tension ». Habituellement, l'une des connexions est desserrée ou le calibre du fil est trop petit. Le problème de faible tension se produit immédiatement au démarrage, et il peut être difficile à détecter avec un voltmètre car il se produit très rapidement (<100 ms).
L'appareil fonctionne, mais l'intérieur (chambre de réfrigération) n'est pas froid	<ul style="list-style-type: none">• Laissez l'appareil refroidir pendant au moins 4 heures avant de le mettre en marche.• Vérifiez que le cadran de commande du thermostat soit tourné au réglage approprié pour la température de la salle/ambiante.• Vérifiez que la température de la salle/ambiante n'approche pas la température de fonctionnement interne et ne dépasse pas 100 °F (38 °C).• Avez-vous trop mis de nourriture dans le réfrigérateur/congélateur? Si c'est le cas, il faudra du temps pour que le réfrigérateur/congélateur revienne à la température réglée.• L'espace autour des murs latéraux est-il bien ventilé? Permet-il à l'appareil de bien transférer la chaleur? (Voir la section sur l'installation ci-dessous).

DÉPANNAGE suite

Je ne peux pas ouvrir la porte	<ul style="list-style-type: none">• Le couvercle a-t-il récemment été ouvert? Si c'est le cas, gardez l'appareil fermé pendant quelques minutes pour permettre à l'air de s'équilibrer. Essayez de nouveau.
Il y a une accumulation excessive de givre et de glace	<ul style="list-style-type: none">• Les températures chaudes et humides augmentent le taux d'accumulation de givre dans la chambre de réfrigération.• Assurez-vous que les aliments soient bien emballés.• Assurez-vous que la porte est fermée et qu'elle forme un joint étanche, et que rien ne prévient la fermeture du couvercle.• Une grande quantité de nourriture a récemment été ajoutée à la chambre de réfrigération, ou la porte a été ouverte trop fréquemment.• Assurez-vous que l'appareil soit bien entretenu (nettoyage, dégivrage, etc.)
Bruit	<ul style="list-style-type: none">• Consultez la section « Bruits de fonctionnement normal »
La lumière ne fonctionne pas	<ul style="list-style-type: none">• Retirer la porte et vérifier ampoule - remplacer si nécessaire.• Assurez-vous d'utiliser une ampoule LED.

RESPONSABILITÉS DU CONSOMMATEUR

Les aspects suivants sont la responsabilité du consommateur, et ne sont pas couverts par la garantie :

- Entretien et utilisation corrects de l'appareil, tels que décrits dans ce guide.
- Dommages à la finition ou aux composants intérieurs ou extérieurs suite à la livraison.
- Alimentation électrique, fusibles, connexions et câblage adéquats.
- Entretien nécessaire comme résultat d'une modification, d'une mauvaise utilisation, de l'abus, d'une inondation, d'un incendie, de la foudre ou d'autres désastres naturels.
- Remplacement des ampoules.

DIAGRAMME ET LISTE DES PIÈCES

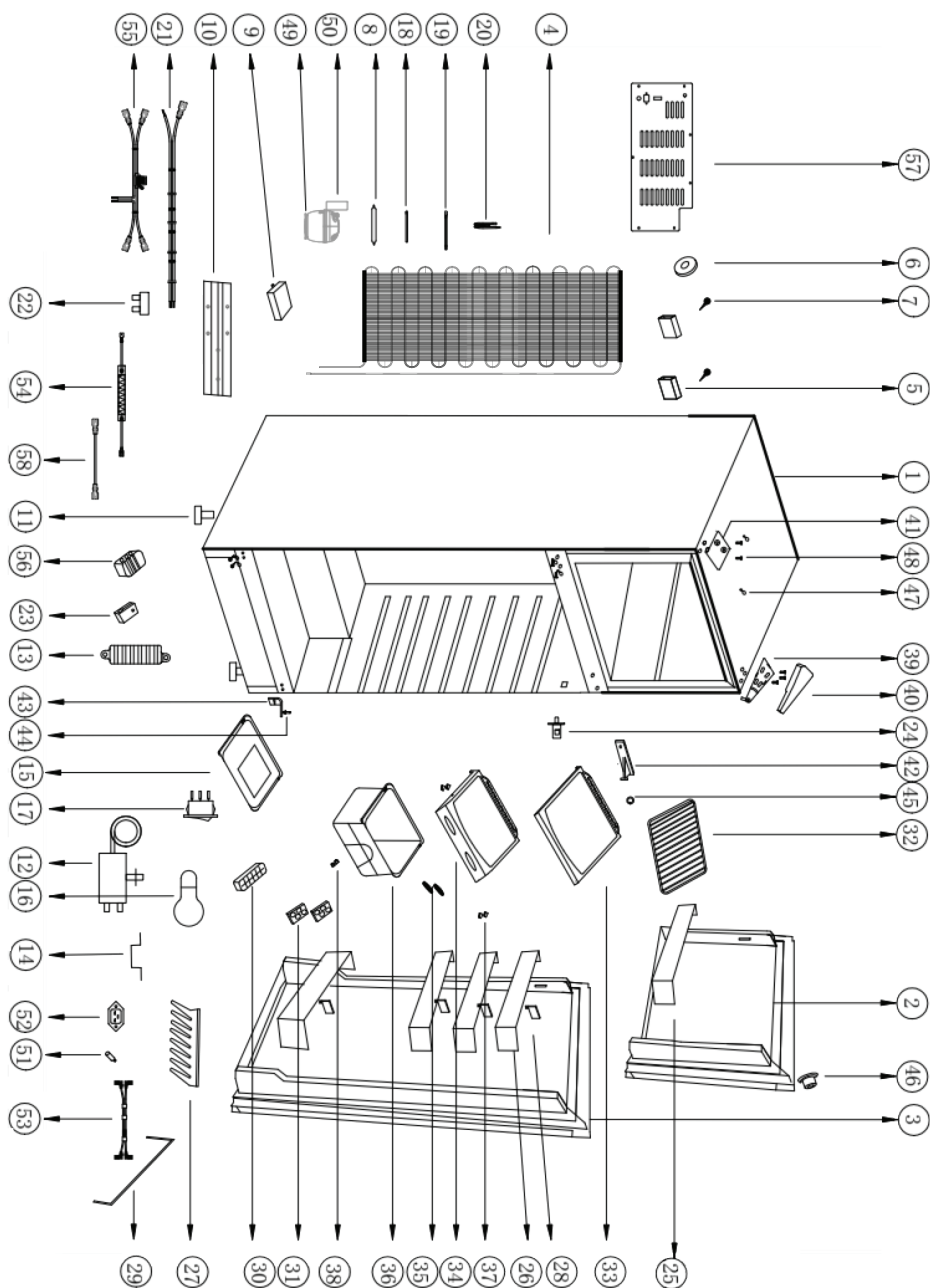


DIAGRAMME ET LISTE DES PIÈCES

N° d'article	Description	N° de Pièce
1	Cabinet	UGP-BCD-285 1
2	Porte du congélateur	UGP-BCD-285 2
3	Porte du réfrigérateur	UGP-BCD-285 3
4	Condenseur	UGP-DL28501063
5	Bloc de soutien	UGP-DL09501108
6	Rondelle plate	UGP-DL00003024
7	Vis autotaraudeuse	UGP-DL00003173
8	Filtre	UGP-DL00004008
9	Bac de récupération	UGP-DL18801673
10	Plinthe de compresseur	UGP-DL28501272
11	Pied	UGP-DL00010053
12	Thermostat	UGP-DL00013897
13	Boîte de fixation de capteur	UGP-DL28501079
14	Clip de thermostat	UGP-DL50001081
15	Couvercle du capteur	UGP-DL00009409
16	Lampe à DEL	UGP-DL00017245
17	Commutateurs	UGP-DL00017066
18	Tube de processus	UGP-DL00004011
19	Tuyau de raccordement	UGP-DL28501225
20	Tuyau de raccordement pour condenseur	UGP-DL28501226
21	Câble C.C.	UGP-DL28501274
22	Fusible	UGP-DL05005117
23	Pince pour câble	UGP-DL04006533
24	Interrupteur en forme d'éventail	UGP-DL00017159
25	Balcon supérieur	UGP-DL27801006
26	Balcon inférieur	UGP-DL27801061
27	Porte-bouteille	UGP-DL18301133
28	Entretoise de balcon	UGP-DL09003253
29	Casier à bouteilles	UGP-DL23001022

N° d'article	Description	N° de Pièce
30	Bac à glaçons	UGP-DL03001003
31	Boîte à œufs	UGP-DL10001104
32	Étagère de congélateur	UGP-DL28501049
33	L'étagère du milieu	UGP-DL27501434
34	Étagère inférieure	UGP-DL22501326
35	Hotte de ventilation	UGP-DL27501310
36	Bac à légumes	UGP-DL22802030
37	Supérieur pièce portable	UGP-DL27501311
38	Pièce portable inférieure	UGP-DL27501312
39	Charnière supérieure	UGP-DL22001079
40	Cache charnière supérieur	UGP-DL22501398
41	Capuchon pour trou de charnière	UGP-DL22501399
42	Charnière centrale	UGP-DL27501359
43	Charnière inférieure	UGP-DL27501239
44	Marche de charnière	UGP-DL02201204
45	Rondelle en nylon	UGP-DL03001603
46	Cap	UGP-DL04001655
47	Capuchon pour vis M5	UGP-DL27601300
48	Vis M5	UGP-DL00003005
49	Compresseur	UGP-DL00017180
50	Module de contrôle	
51	Indicateur de panne	UGP-DL28501071
52	Prise pour convertisseur C.A.	UGP-DL00017300
53	Fil de connexion pour indicateur	UGP-DL28501072
54	Résistance	UGP-DL28501064
55	Fil de connexion Câble C.C.	UGP-DL28501275
56	Terminal à connexion rapide	UGP-DL00017202
57	Grille arrière	UGP-DL28501273
58	Fil pour interrupteurs	UGP-DL37001081

INFORMATION DE L'APPAREIL

(copie du manuel - gardez-la avec vos dossiers)

Pour rendre l'entretien de votre réfrigérateur/congélateur facile et efficace, veuillez enregistrer les renseignements suivants pour référence future:

Modèle :

Numéro de série :

Acheté de :

Date d'achat :

NOTES

CONTACTEZ-NOUS

Pour obtenir des renseignements généraux ou poser des questions concernant le fonctionnement, la sécurité ou l'achat de votre glacière, veuillez contacter le Service à la clientèle :



Courriel:

info@UniqueAppliances.com



Sans frais:

1-877-427-2266 ou 1-905-827-6154
(pendant les heures d'ouverture régulières, soit de 8 h 30 à 16 h 30 HNE).



Site Web

www.UniqueAppliances.com

GARANTIE LIMITÉE D'UN AN POUR RÉFRIGÉRATEUR SOLAIRE C.C.

Unique Appliances garantit que cette Réfrigérateur Unique sera exempté de défauts de matériel et de main d'œuvre sous des conditions d'utilisation normales selon les conditions suivantes :

Garantie des pièces

Cet appareil a été conçu pour l'utilisation domestique. S'il est correctement installé, ajusté et utilisé sous des conditions normales et conformément aux directives imprimées, il exercera acceptablement les fonctions auxquelles on s'attend généralement de ce type d'appareil.

Dans le cas d'une défaillance de l'appareil en raison de pièces défectueuses ou de défaut de fabrication dans l'année qui suit la date d'achat : À sa propre discrétion, Unique réparera, échangera ou corrigera par d'autres moyens toutes pièces considérée défectueuse, à l'exception de la finition de surface. *Dans les endroits éloignés, le client est responsable de transporter les items au détaillant pour l'inspection. Le prix de toute pièce remplacée ou réparée sera remboursé selon la valeur de la pièce au moment de l'achat initial. Le client est responsable de payer les frais de main d'œuvre.

Propriété

Cette garantie n'est accordée qu'au premier acheteur (« acheteur original ») qui se procure ce réfrigérateur pour sa propre utilisation, et sera honorée par Unique Appliances et par le vendeur. L'acheteur doit conserver son reçu comme preuve d'achat.

Conditions de la garantie

Cette garantie ne s'applique pas aux appareils faisant l'objet de modifications, mauvaise utilisation, abus (y compris l'endommagement causé par des agents étrangers ou des produits chimiques), accidents, mauvaise installation et entretien inadéquat, dommages causés par l'expédition ou toute autre activité ne faisant pas partie de l'usage ou l'entretien résidentiel normal.

Cet appareil UNIQUE doit être entretenu régulièrement, tel qu'indiqué dans le Guide de l'utilisateur. Unique Appliances et le détaillant ne seront sous aucune circonstance tenu responsables des pertes directes ou indirectes des aliments causés par un mauvais fonctionnement. Dans le cas de dommages, le propriétaire doit fournir une preuve d'achat et les numéros de modèle et de série au détaillant ou Unique Appliances.

Cette garantie est STRICTEMENT LIMITÉE aux modalités indiquées aux présentes, et aucune autre garantie explicite ou recours ci-dessous ne sera contraignant(e) pour Unique.

Responsabilités de l'acheteur

L'acheteur sera responsable des coûts encourus pour tous les appels de service demandés pour démontrer ou confirmer l'utilisation et l'installation correctes de l'appareil, ou pour corriger le mauvais fonctionnement engendré par une utilisation ou un entretien contraire aux directives et aux avertissements.

Numéro de modèle et de série

Le numéro de modèle et de série de l'appareil figure sur la plaque signalétique apposée à l'intérieur du réfrigérateur – tirez la grille pour la trouver. L'acheteur devrait toujours consulter le numéro de modèle et de série avant de contacter le détaillant depuis lequel il a acheté l'appareil.

Assistance de l'usine

Dans le cas où l'acheteur est incapable de trouver un détaillant/agent de service autorisé, ou si l'acheteur n'est pas satisfait des services offerts par le détaillant, celui-ci peut contacter Unique Appliances - Service à la clientèle directement au numéro sans frais 1-877-427-2266 ou 905-827-6154.

SPÉCIFICATIONS TECHNIQUES

MODÈLE	UGP-290L
TAILLE TOTALE	10,2 pi ³ , 290 litres
FONCTIONNEMENT	12 V / 24 V
DIMENSIONS (déballé)	H 61 po x L 23,6 po x P 27,5 po H 155 cm x L 60 cm x P 70 cm
POIDS	136,7 lbs. / 62 kg
COURANT CONTINU	12 V / 24 V
CONSOMMATION WATT/ HEURE TOTALE BAISSER (24 V C.C.)	604 W-h / 24hr (congélateur réglé à -14° C et réfrigérateur réglé à 4° C dans une temp. ambiante de 25° C)
CONSOMMATION WATT/HEURE FONCTIONNEMENT STABLE (24 V C.C.)	524 W-h / 24hr (congélateur réglé à -14° C et réfrigérateur réglé à 4° C dans une temp. ambiante de 25° C)
CONSOMMATION D'ÉLECTRICITÉ	70 W sur 12 V
COURANT DE FONCTIONNEMENT MOYEN	6,5 A sur 12 V
PLAGE DE TEMPÉRATURE DE RÉFRIGÉRATEUR	-3° C à 10° C
PLAGE DE TEMPÉRATURE DE CONGÉLATEUR	-15° C à -6° C

UNIQUE[®]
APPLIANCES

©2024 Unique Appliances, 2245 Wyecroft Road #5,
Oakville, Ontario, Canada, L6L 5L7
www.uniqueappliances.com